

GAFFGUN

Kurzanleitung Deutsch



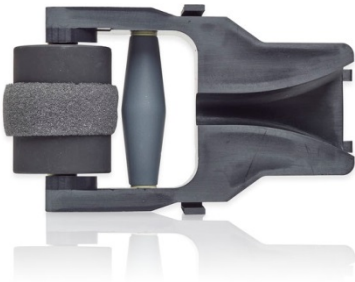
GAFFGUN™
PATENT PENDING

In Ihrer Box

GAFFGUN mit unterem Griff



CableGuide – klein (den Schaumstoff nicht entfernen!)



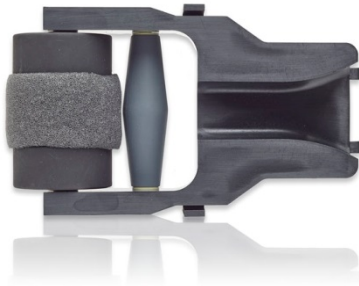
Teleskop-Handgriff



In Ihrer Box

Ihre Box kann ebenfalls folgende Gegenstände enthalten:

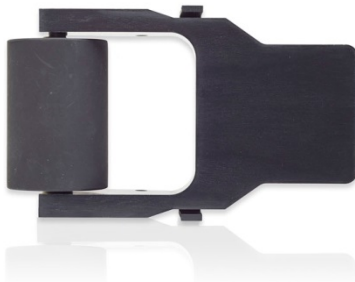
CableGuide – medium (den Schaumstoff nicht entfernen!)



CableGuide – groß (den Schaumstoff nicht entfernen!)



FloorGuide – für bodenebene Verlegung ohne Kabel (z.B. Warnband, Tanzbodenband)



Standard-Klebeband-Adapter (3er-Set: 24mm /1“, 48mm/2“, 72mm/3“)



CableGuide auswählen

Welcher CableGuide passt zu Ihrer Anwendung?

Für die Nutzung von Kabeln sollten Sie den CableGuide mit dem Kabelführungskanal wählen, der der Anzahl und dem Durchmesser der Kabel entspricht.

Für Anwendungen, bei denen kein Kabel verlegt werden muss, kann der FloorGuide zum Anbringen der Klebebänder am Fußboden eingesetzt werden.

CableGuide S – klein (10/16")	BxH: 1,6 x 1,6 cm – ideal für bis zu 2 XLR-Kabel
CableGuide M – medium (1-1/7")	BxH: 2,8 x 1,9 cm – ideal für bis zu 4 XLR-Kabel
CableGuide L – groß (1-3/8")	BxH: 3,5 x 1,9 cm – ideal für bis zu 6 XLR-Kabel
FloorGuide	

Anmerkung: Bitte beachten Sie, dass jedes Kabel einen anderen Durchmesser hat und kein Kabel wie das andere ist. Der Kabelmantel und die Durchmesser Ihrer Kabel werden Ihnen dabei helfen, den richtigen Guide zu wählen.

Montage des CableGuide

Um einen neuen CableGuide zu installieren, fügen sie die zwei Führungsschienen in die passenden Löcher vorne am GAFFGUN CableGuide-Schlitz ein. Dann drücken Sie den Guide hinein, bis Sie den Klick vom Einrasten der Sicherheitsklemmen hören.

Um den CableGuide zu entfernen, entriegeln Sie die Sicherheitsklemmen auf beiden Seiten des Gerätes und ziehen Sie ihn heraus.

CoreLok-Kleбенband

CoreLok wurde speziell für die GAFFGUN optimiert und entwickelt.

CoreLok fixiert ihr Klebeband auf der GAFFGUN. Das stellt sicher, dass Ihr Band in dem Gerät immer zentriert ist und erlaubt dadurch die Nutzung der GAFFGUN-Schraubbarretierung.

Die CoreLok-Einsätze sind recyclebar.

Standard-Klebeband-Adapter

Die GAFFGUN funktioniert am besten mit der CoreLok-Technologie. Falls Sie aber noch Klebeband ohne unsere CoreLok-Technologie auf Lager haben oder Ihr Klebeband noch nicht mit dieser Technik verfügbar ist, bieten wir Adapter für Standard-Klebebänder an.

Diese Adapter werden als 3er-Set für 1" (24 mm), 2" (48 mm) und 3" (72 mm)-Klebebänder verkauft. Diese erlauben die Nutzung von Standard Klebebänder mit der GAFFGUN, bei der allerdings die Vorteile des CoreLoks und der Abroll-Spannvorrichtung umgangen werden.

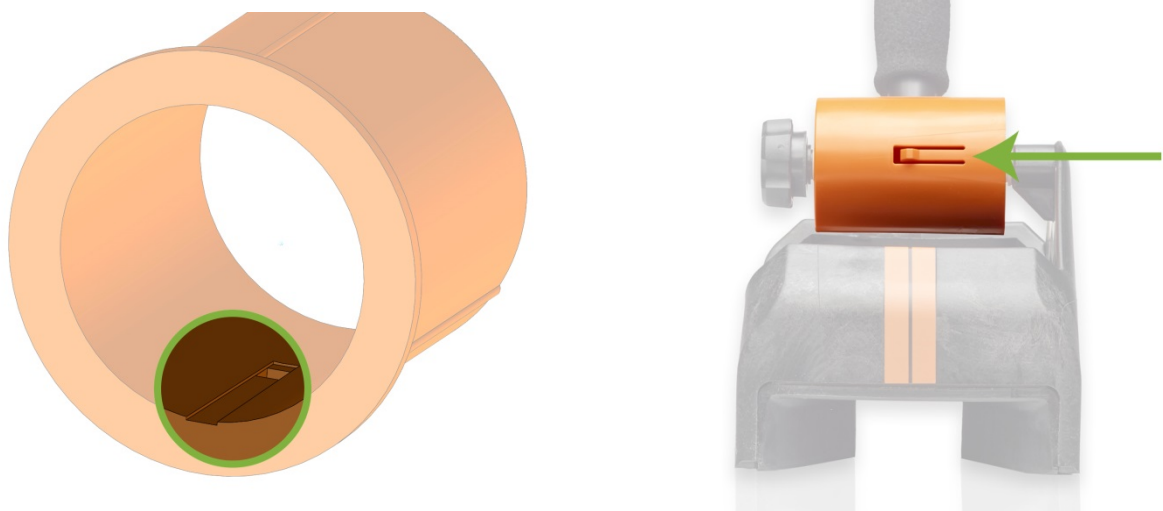
Klebebänder mit CoreLok wurden speziell für die Nutzung mit der GAFFGUN entwickelt und die Abroll-Spannvorrichtung wurde für dieses Gerät optimiert. Alle anderen Klebebänder haben andere Abroll-Spannungen. Manche Bänder haben so eine große Spannung, dass Sie nicht in der Lage sein werden, die GAFFGUN frei zu schieben. Sollten Sie Probleme haben, das Gerät aufgrund des großen Widerstands zu schieben, probieren Sie ein anderes Klebeband oder eine andere Marke mit der GAFFGUN aus. Klebebänder, die bereits abgelaufen sind oder bei nicht optimalen Klima-Bedingungen gelagert wurden, neigen ebenso häufiger dazu, Probleme beim Abrollen zu verursachen.

Viele Standard-Bänder unterscheiden sich im Aufnahme-Durchmesser. Um sicherzustellen, dass die Adapter mit allen Marken funktionieren, weichen die Adapter minimal von den gebräuchlichen Standards ab und sind daher etwas kleiner. Sollten Sie ein Klebeband haben, das zu locker sitzt, wickeln sie etwas Band um den Adapter, um das Adapter-Innere etwas dicker zu machen und sich somit dem aktuell installierten Klebeband anzupassen. Je höher die Presspassung, d.h. je kleiner der Abstand zwischen Adapter und Klebeband, desto besser wird das Gerät funktionieren.

Einsetzen von CoreLok-Klebebändern

Richten sie die kleine Nut auf der Innenseite des CoreLok-Klebebands an der Rasternase der orangenen Achse der GAFFGUN aus.

Für die korrekte Ausrichtung des Klebebands achten Sie bitte auf die folgende Darstellung.



Anpassung der Spannung des Klebebandes

Die GAFFGUN wurde so entwickelt, dass Sie Ihnen die komplette Kontrolle über die Abrollspannung des Klebebands gibt.

Der justierbare Knauf auf der orangenen Nabe erlaubt Ihnen das Einstellen von verschiedenen Stufen der Abrollspannung, je nach Anforderung. Die Stärke der Spannung ist je nach Klebeband und Oberfläche unterschiedlich und muss daher entsprechend dieser Faktoren eingestellt werden.

Um die Spannung zu erhöhen, drehen Sie den Knauf im Uhrzeigersinn.



Um die Spannung zu reduzieren, drehen Sie den Knauf gegen den Uhrzeigersinn.

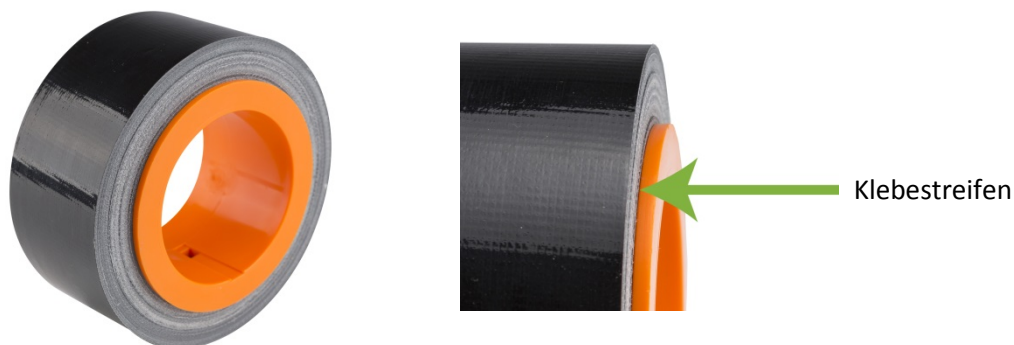


Nutzung eines Klebebands mit dem Standard-Tape-Adapter

Richten sie die kleine Nut auf der Innenseite des CoreLok-Klebebands an der Rasternase der orangenen Achse der GAFFGUN aus. Schieben Sie den Adapter über diese Nase bis es auf dem Gerät hörbar einrastet. Die Adapterseite mit dem überstehenden Bund sollte als erstes eingeschoben werden. (Die Kante hilft dabei, das Klebeband auf der GAFFGUN zu zentrieren.)

Schieben Sie Ihr Klebeband auf den Adapter, bis es an der Kante anstößt.

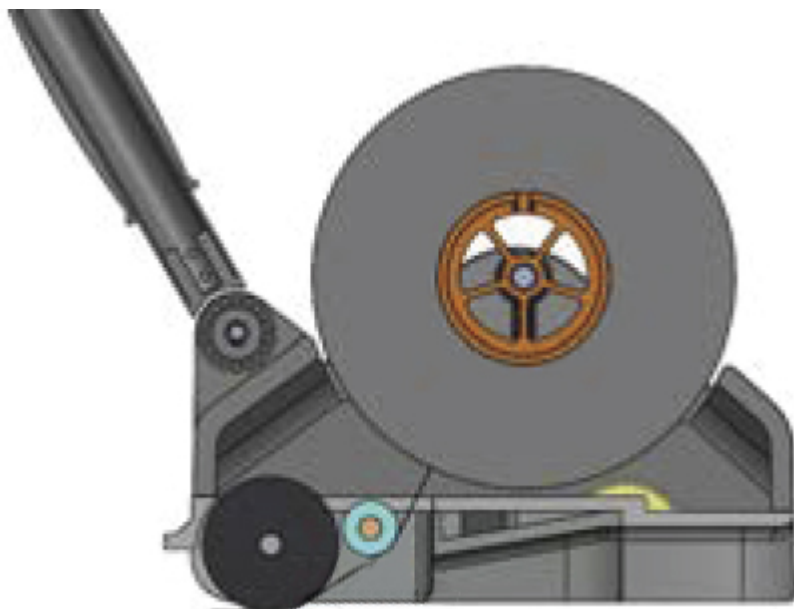
Für genauere Klebeband-Anweisungen beachten Sie folgende Darstellung:



Viele Standard-Bänder unterscheiden sich im Aufnahme-Durchmesser. Um sicherzustellen, dass die Adapter mit allen Marken funktionieren, weichen die Adapter minimal von den gebräuchlichen Standards ab und sind daher etwas kleiner. Sollten Sie ein Klebeband haben, welches zu locker sitzt, wickeln sie etwas Band um den Adapter, um das Adapter-Innere etwas dicker zu machen und somit sich dem aktuell installierten Klebeband anzupassen. Je höher die Presspassung, d.h. je kleiner der Abstand zwischen Adapter und Klebeband, desto besser wird das Gerät funktionieren.

Das Abwickeln des Klebebandes

Führen Sie das Klebeband unten durch die GAFFGUN. Das Ende des Tapes durch die Öffnung unten über die Führungsrolle bis zum Gehäuserand ziehen. (Siehe Illustration)



Wenn die GAFFGUN nicht in Benutzung ist, kleben Sie das Ende des Klebebandes unten an die GAFFGUN. So vermeiden Sie es das Klebeband bei jeder Benutzung neu einzulegen.



Der untere Griff

Die GAFFGUN ist im Auslieferungszustand bereits mit dem unteren Griff ausgestattet und sollte für die meisten Aufgaben schon den richtigen Winkel haben.

Sollten Sie kleine Anpassungen an der Ausrichtung des Griffes vornehmen wollen, lockern sie die Flügelmutter am unteren Ende des Griffes etwas, richten Sie den Griff im gewünschten Winkel neu aus und ziehen sie die Flügelmutter wieder fest.

Wenn Sie die GAFFGUN auf einer höhergelegenen Ebene, unter Tischen oder in engen Räumen nutzen, könnte es hilfreich sein, wenn sie den Griff etwas senken.

Erweiterungsgriff

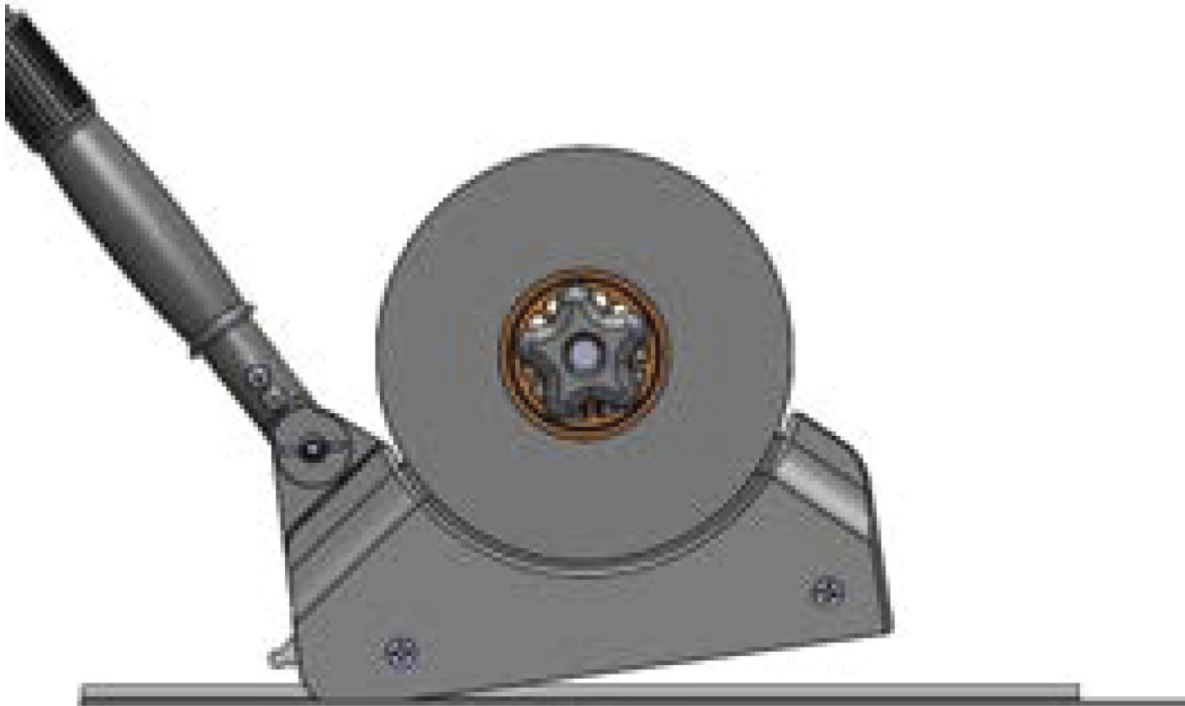
Jede GAFFGUN wird standardmäßig mit einem Teleskop-Erweiterungsgriff ausgeliefert. Stellen Sie den Griff auf Hüfthöhe für optimale Handhabung ein.

Um den Griff auszufahren, legen Sie Ihre linke Hand an den Führungsgriff und die rechte Hand an das Gewinde. Halten Sie den Griff mit Ihrer linken Hand fest, drehen Sie Ihre rechte Hand gegen den Uhrzeigersinn und ziehen Sie den Griff bis auf die gewünschte Länge heraus. Um den Griff wieder an der neuen Position zu verankern, halten Sie den Griff mit Ihrer linken Hand fest und drehen Sie mit der rechten Hand den Griff im Uhrzeigersinn zu.

Wenn Sie den Erweiterungsgriff in den unteren Griff schrauben, stellen Sie sicher, dass beide fest verbunden sind. So haben Sie sichere Kontrolle über die GAFFGUN und haben die Möglichkeit die GAFFGUN in einer geraderen Linie zu schieben.

HINWEIS

Sollte der Griff zu weit herausgezogen sein, kann das Gerät dazu neigen, öfter vom Boden abzuheben. Sollte dies der Fall sein, werden Ihre Kabel nicht in der Kabelführung bleiben. Für ein kurzes Video mit weiteren Details besuchen Sie unsere Webseite unter www.gaffgun.com.



Kabel-Memory-Effekt

Sobald Sie die GAFFGUN nach vorne schieben, werden die Kabel durch die Kabelführung vorne gebündelt und begradigt. Sofern ihre Kabel keinen Memory-Effekt haben, können Sie sofort loslegen.

Haben Ihre Kabel jedoch einen Memory-Effekt, strecken Sie das Kabel vor Beginn und kleben beide Enden des Kabels fest, damit Sie das gewünschte Ergebnis erzielen. Besuchen Sie unsere Webseite unter www.gaffgun.com für weitere Videos, die sich mit dem Kabel-Memory-Effekt befassen.

Als Kabel-Memory-Effekt bezeichnet man das „Erinnern“ des Kabels an vorherige Formen, wenn es zum Beispiel gebogen oder verdreht war. Der Effekt kann durch die Qualität des Kabels, Temperatur oder unsachgemäße Lagerung auftreten.

Benutzung der GAFFGUN

Um die GAFFGUN zu benutzen:

- 1) Wählen und Installieren Sie den gewünschten CableGuide. (Seite 4)
- 2) Legen Sie das Klebeband ein. (Seite 5-7)
- 3) Führen Sie das Klebeband durch den CableGuide. (Seite 7)
- 4) Setzen Sie die GAFFGUN auf das/die Kabel bzw. den Boden auf
- 5) Stellen Sie sicher, dass sich die Kabel innerhalb der Kabelführung befinden.



- 6) Kleben Sie die ersten paar Zentimeter des durchgeführten Klebebandes hinter der GAFFGUN händisch am Boden fest



Nutzung der GAFFGUN

- 7) Wenn Sie den Erweiterungsgriff einsetzen, installieren Sie diesen und stellen Sie ihn auf die gewünschte Höhe ein. (Seite 8)
- 8) Schieben Sie die GAFFGUN mit wenig Druck nach vorne und verlegen das Klebeband.
- 9) Verwenden Sie die hintere Kante, um das Klebeband abzureißen.



Es ist sinnvoller, wenn sie das Band an der Plastikkante abreißen, anstatt die GAFFGUN auf dem Boden zum Abschneiden drehen.

- 10) Stellen Sie sicher, dass das Band korrekt am Boden festklebt

Einfache Bedienungsanleitungen in Bild und Ton finden Sie unter www.gaffgun.com.

Fragen und Antworten (FAQ)

Muss ich CoreLok-Klebeband mit der GAFFGUN benutzen?

Nein, obwohl wir der Meinung sind, dass Klebebänder, die speziell für unsere CoreLok-Technology (Patent beantragt) entwickelt wurden, mit der GAFFGUN am besten funktionieren. Für normales Klebeband nutzen Sie bitte den Standard-Klebeband-Adapter.

Was ist die CoreLok-Technologie?

CoreLok ist ein Mechanismus (Patent beantragt), der das Klebeband an der GAFFGUN-Achse einrastet. Somit ist sichergestellt, dass das Klebeband auf der GAFFGUN immer zentriert ist und es Ihnen erlaubt, das GAFFGUN-Spannungssystem für eine gleichmäßige Verlegung zu nutzen.

Sind die CoreLok-Rollen recyclebar?

Ja.

Was ist die höchste Anzahl an Kabeln und Kabeldurchmesser, die mit der GAFFGUN benutzt werden können?

Die Anzahl der Kabel, die genutzt werden können, ist abhängig von den Kabeldurchmessern. Der maximale Kabeldurchmesser beträgt 19 mm. Eine simple Regel lautet: sollte Ihr Klebeband nicht bis über die Kabel reichen und sicher am Boden haften, nutzen Sie entweder zu viele Kabel oder das Klebeband ist zu schmal.

GaffTech plant in Zukunft eine größere GAFFGUN, die eine größere Anzahl und Durchmesser erlaubt. Folgen Sie uns auf Facebook oder besuchen Sie unsere Webseite unter www.gaffgun.com für neue Produktankündigungen.

Auf welchen Oberflächen kann die GAFFGUN benutzt werden?

Die GAFFGUN funktioniert auf den meisten Oberflächen. Um sicherzustellen, dass die Kabel innerhalb der GAFFGUN-Führung bleiben, sollte eine ebene Oberfläche gewährleistet sein. Ansonsten könnte die GAFFGUN auf unebenem Boden schleifen.

Welche Klebeband-Breiten passen auf die GAFFGUN?

Die GAFFGUN wurde für Klebebänder mit der Breite 24 mm, 48 mm sowie 72 mm konzipiert.

Muss ich nach einer Runde mit der GAFFGUN die Strecke ablaufen und das Klebeband auf den Boden drücken?

Die GAFFGUN wurde speziell dazu entwickelt Druck auf den Boden auszuüben, um so zu vermeiden, dass Sie die Strecke nochmal ablaufen und per Hand das Band festdrücken müssen. Jedoch kann die Effektivität der GAFFGUN durch Qualität des Klebebandes, Bodenbeschaffenheit und –Reinlichkeit und diversen anderen Faktoren beeinträchtigt werden. Es ist daher die Verantwortung jedes Nutzers einer GAFFGUN, die Sicherheit eines jeden Durchganges zu gewährleisten.

Was ist der FloorGuide?

Der FloorGuide ist für Anwendungen gedacht, in welchen keine Kabel auf dem Boden befestigt werden müssen. Der FloorGuide sollte ausschließlich dazu genutzt werden, das Klebeband direkt auf dem Boden anzubringen.